

エスミソフトを使用して簡単にグラフを作成する方法



私は食品会社でデータ分析を担当している者です。業務の中で、分析結果の報告書を作成する際のグラフ作成には大変煩わされています。エスミのソフトを使って、より簡単にグラフを作成する方法を教えてください。



では、エスミの EXCEL アンケート太閤 Ver3.0 の集計・グラフ版を用いて、データ集計後のグラフ作成テクニックをご紹介します。

例題

問1.あなたの職業を教えてください。(○はひとつ)				
1.製造業	2.小売業	3.サービス業	4.運輸・通信	5.官公庁
問2.あなたがお持ちのパソコンソフト全てに○をつけてください。(○はいくつでも)				
1.EXCEL	2.WORD	3.一太郎	4.花子	5.ロータス 123
6.太閤	7.ペイントショップ	8.フォトショップ	9.インターネットエクスプローラ	10.ニフティ
問3.現在お持ちのソフト数に満足されていますか。(○はひとつ)				
1.非常に満足	2.やや満足	3.どちらでもない	4.やや不満	5.不満

①EXCEL アンケート太閤の集計版で、上記の各項目の集計(単純集計・クロス集計)を行います。

集計結果

(1) 職業...(SA)

No.	カテゴリー名	n	%
1	1.製造業	17	35.4
2	2.小売業	10	20.8
3	3.サービス業	10	20.8
4	4.運輸・通信	9	18.8
5	5.官公庁	2	4.2
	不明	2	
	全体	48	100.0

(2) 持っているソフト...(MA)

No.	カテゴリー名	n	%
1	1.EXCEL	19	38.8
2	2.WORD	7	14.3
3	3.一太郎	10	20.4
4	4.花子	5	10.2
5	5.ロータス 123	3	6.1
6	6.太閤	11	22.4
7	7.ペイントショップ	4	8.2
8	8.フォトショップ	5	10.2
9	9.インターネットエクスプローラ	17	34.7
10	10.ニフティ	5	10.2
	不明	1	
	全体	49	100.0

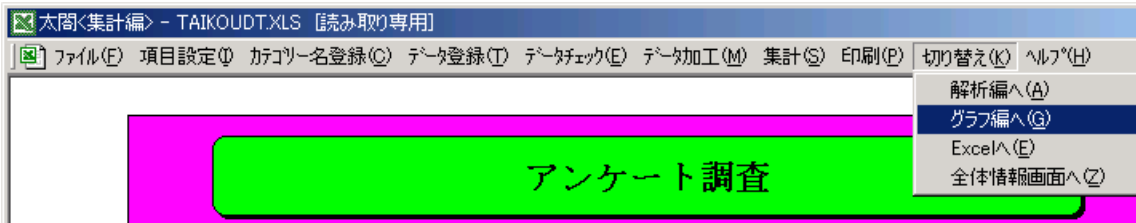
累計(n)	累計(%)
86	175.5

(3) ソフト数の満足度...(SA)

No.	カテゴリー名	n	%
1	1.非常に満足	16	32.0
2	2.やや満足	10	20.0
3	3.どちらでもない	12	24.0
4	4.やや不満	6	12.0
5	5.不満	6	12.0
	不明	0	
	全体	50	100.0

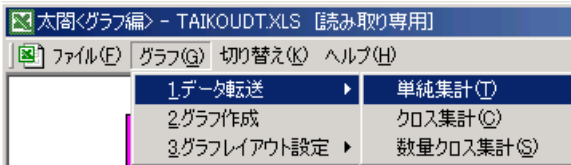
		合計	ソフト数の満足度					不明	平均
			1.非常に満足	2.やや満足	3.どちらでもない	4.やや不満	5.不満		
全体		50	16	10	12	6	6	0	3.48
		100.0	32.0	20.0	24.0	12.0	12.0		
職業	1.製造業	17	6	3	4	1	3	0	3.47
			100.0	35.3	17.6	23.5	5.9	17.6	
	2.小売業	10	5	0	2	2	1	0	3.60
			100.0	50.0	0.0	20.0	20.0	10.0	
	3.サービス業	10	2	1	4	2	1	0	3.10
		100.0	20.0	10.0	40.0	20.0	10.0		
4.運輸・通信	9	2	5	0	1	1	0	3.67	
		100.0	22.2	55.6	0.0	11.1	11.1		
5.官公庁	2	1	0	1	0	0	0	4.00	
		100.0	50.0	0.0	50.0	0.0	0.0		

②集計版のプルダウンメニューの「切り替え」で「グラフ編へ」を選択し、グラフ作成モードに移行します。

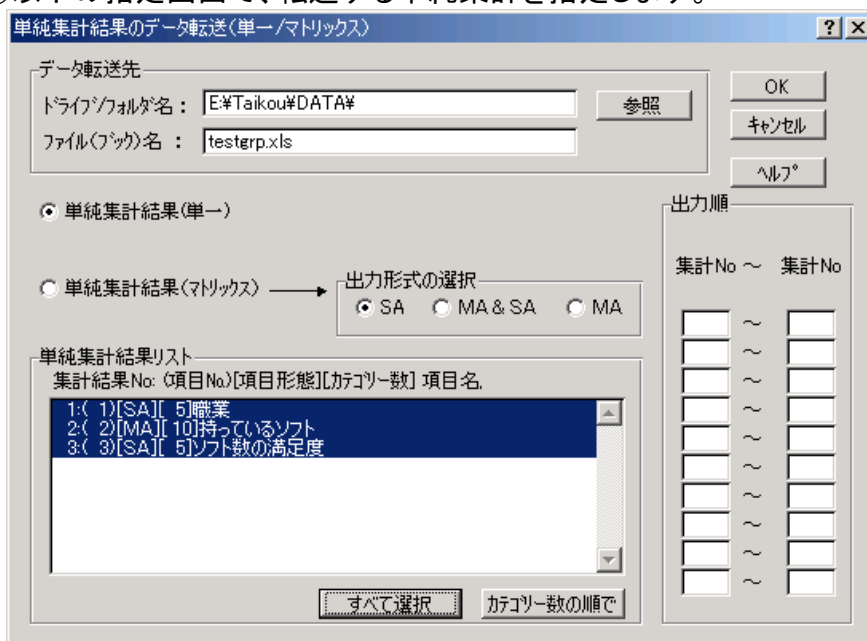


③グラフ編へ移行後、プルダウンメニューで「データ転送」を選択します。そこで、集計編で集計したデータをグラフ編に転送し、グラフを作成します。

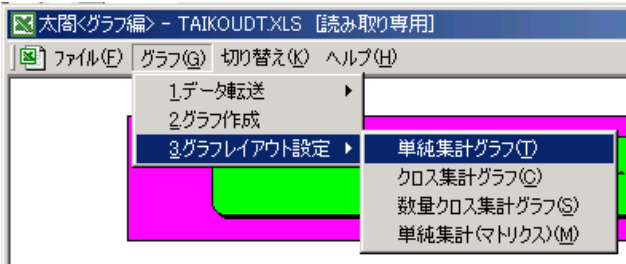
④まずは単純集計からグラフ化します。プルダウンメニューの「単純集計」を選んで下さい。



⑤以下の指定画面で、転送する単純集計を指定します。



⑥データ転送が完了したら、次は「グラフレイアウト設定」に移行します。ここでは作成したいグラフのレイアウトを設定し、その指定を保存することができます。つまり、一度レイアウトを指定すると、その後何度でもそのレイアウトが使用でき、従来のように作成したグラフを1枚1枚手直ししなくてもよいのです。

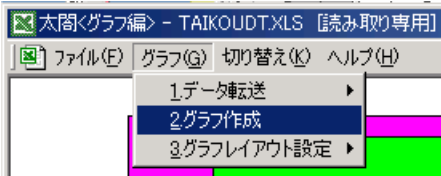


⑦レイアウト設定画面に移行したら、円グラフのレイアウト指定をしてみましょう。

⑧次の手順で作業を行って下さい。

- まず、(1)のところで、グラフの種類を指定します。ここでは円グラフを指定します。
- 次にグラフの内容を好みに合わせて変更します。(2)の中でそれぞれの指定ボタンを押すと、指定画面が現れますので、任意の指定を行います。
- 以上の作業を繰り返して、任意のグラフに好みの指定を行ったあと、その指定を(3)で保存して下さい。グラフレイアウト保存名「Graph1」～「Graph5」の任意を指定してから「保存」ボタンを押します。この操作により作成した画面設定が指定した保存名に記録されます。(「名称変更」ボタンで分かりやすい名前に変更することも可能です)

⑨「グラフ作成」に移行します。プルダウンメニューで「グラフ作成」を選択します。



⑩以下の「グラフ作成」の画面で、どの集計結果にどういったグラフを適用するかを指定します。

The dialog box is titled '単純集計結果(単一)のグラフ指定'. It contains several sections:

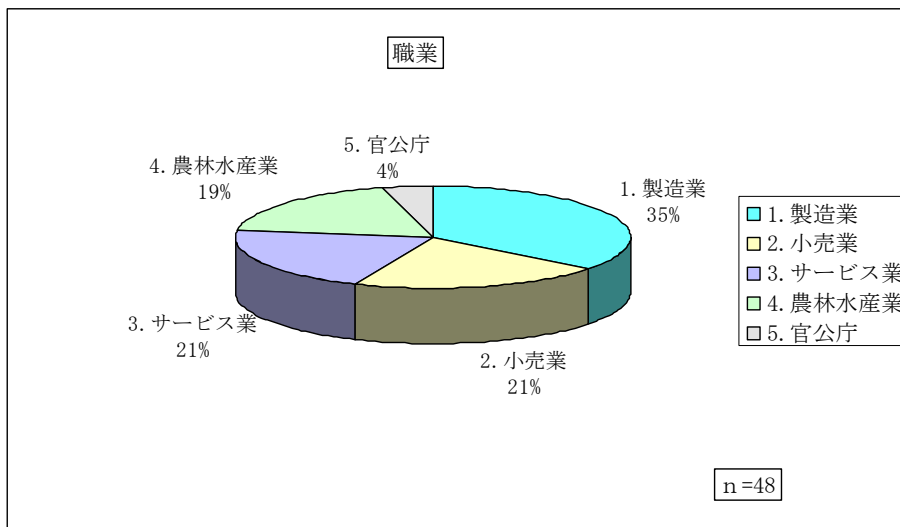
- 不明、非該当の処理:** Two checkboxes for '不明を表示' and '非該当を表示'.
- 改頁指定:** Radio buttons for '改頁コード入れる' and '入れない'.
- 出力先指定:** 'OK', 'キャンセル', and 'ヘルプ?' buttons.
- 全集計表同じグラフに:** A checkbox.
- Table:** A table with columns for '集計No.', '単純集計結果', 'グラフレイアウト', and 'ランキング'. The 'グラフレイアウト' column has sub-columns for 'グラフ種類' and 'グラフ仕様'. The 'ランキング' column has a sub-column for 'ランキング'.

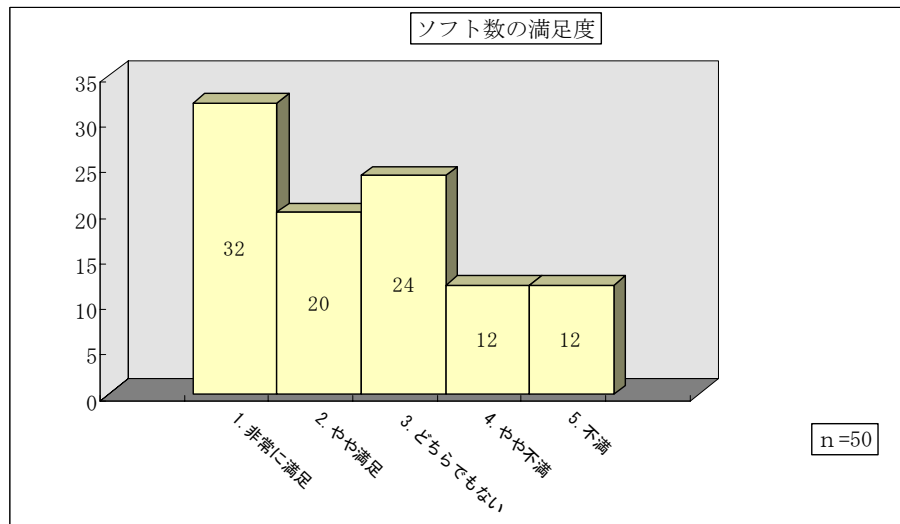
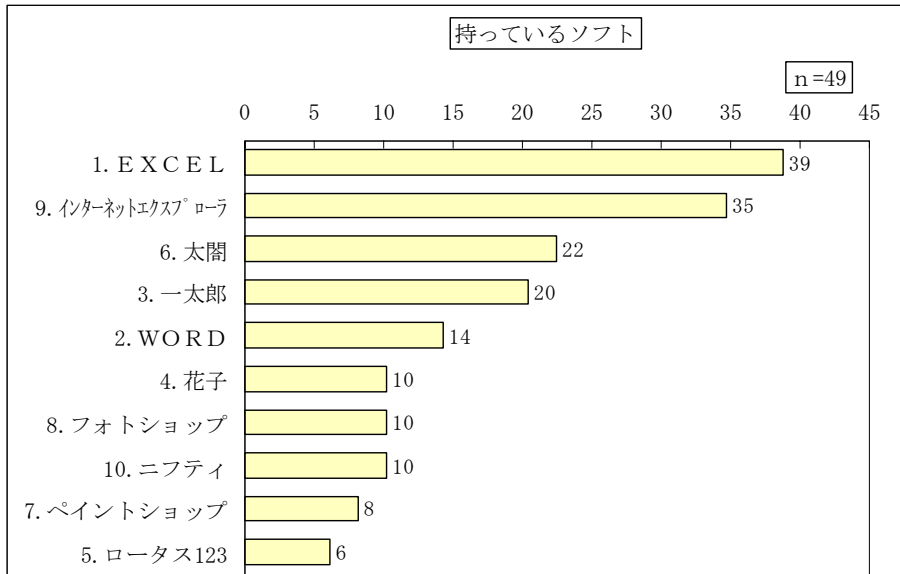
 Three red boxes with arrows point to specific cells in the table:

- Box 1: Points to the 'グラフ種類' cell for row 1, containing '1,7'.
- Box 2: Points to the 'グラフ仕様' cell for row 1, containing '横棒,SYSTEM1'.
- Box 3: Points to the 'ランキング' cell for row 1, containing '2'.

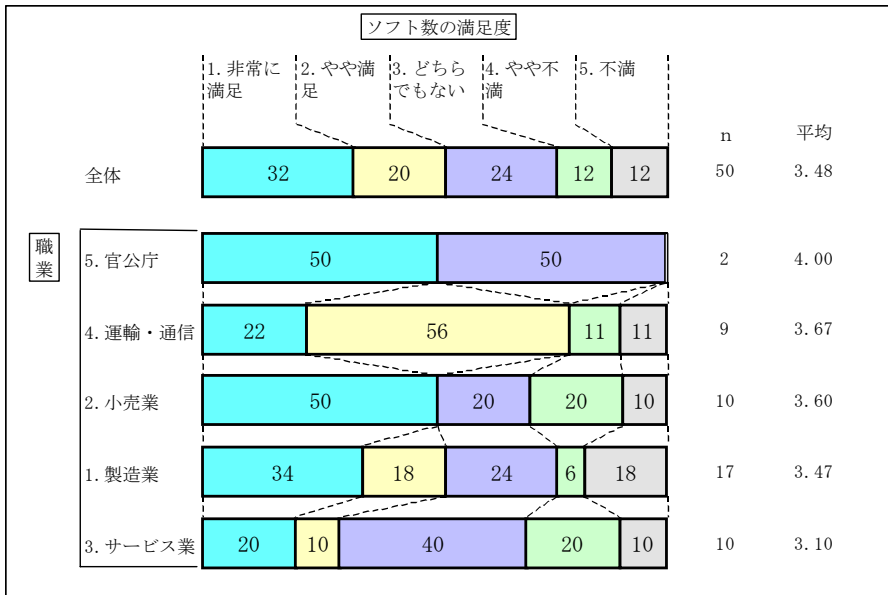
⑪画面の枠で記した部分の指定を行います(ただし、カテゴリーの並び替えは必要な時のみ)。そして「OK」ボタンを押して下さい。Excelのシート上にグラフが自動作成されます。

グラフ出力結果





⑬以上の単純集計のグラフ作成と同じ手順で、クロス集計もグラフ化します。
 グラフ出力結果



なお、上記の指定内容は、

1. 帯グラフ
 2. 平均値の表示
 3. 合計のグラフ表示
 4. 整数表示
 5. 平均値順に表側カテゴリーの並び替え
 6. 色模様の変更
 7. 小さい値の%未表示
- などです。

いかがでしょうか。今まで煩雑で最も時間のかかる作業の 1 つだったグラフ作成が、簡単な指定で一度に大量に、しかも好みの指定で作成できるようになりました。ぜひ、一度エスミのソフトをお試し下さい